

ILLY-FRANKÓ MÓNICA

## KASSA ROYAL ÉTTEREM

Ma: Košice, Szlovákia

Mai cím: Hlavná 63.

Védettség: műemlék

A Kassa fő utcáján, zárt sorú beépítésben álló Slávia Hotel helyén korábban egy polgárház állt, amelynek földszintjén a 18–19. század fordulóján fogadót alakítottak ki, majd 1860-ban a fogadó kávéházzal bővült. Az épület tulajdonosa Schifbeck József lett, aki szállodát üzemeltetett benne.<sup>1</sup> A családtól a nagynevű sörfőző, Bauernebl Szilárd vásárolta meg az épületet, aki előbb serfőzdévé alakíttatta át, majd 1900-ban alapjáig lebontatta és új házat építtetett a helyére.<sup>2</sup> Az épület tervezőjét az iratok nem említették, építőmesterként Jakab Árpád és Jakab Géza építésszárast nevezték meg.<sup>3</sup> Földszintjén kezdetben Schubert Ferenc vendéglője működött.<sup>4</sup> 1906-ban átalakításokat végeztek az épületben, és ez év végén már „Royal” néven tettek róla említést.<sup>5</sup> 1909-től Berger kávézóként üzemelt, majd 1911-től Freudenfeld Oszkár vezette.<sup>6</sup>

Az épületet kivitelező Jakab Árpád és Jakab Géza építészek Kassa város közéletében előkelő szerepet tölthettek be.<sup>7</sup>

A ma Slávia Hotelként ismert épület főképp bécsi hatásokat mutató szecessziós homlokzatának díszét különösen az első és a második szint közötti homlokzatmezők, valamint a középrizalit oromzatának és a sarkokon lévő pilasztereknek a kerámia díszei adják. Az alsó mezőben madárbrázolások, felül kétoldalt nyúl és kakas motívum látható, amelyek



Az egykori Schifbeck szálloda homlokzatának részlete (Kaviareň Slávia)

feltehetőleg a tulajdonos erényeit voltak hivatottak kifejezni.<sup>8</sup> A középső oromzati mező díszén egy térdeplő férfi forrásból merít, amely színe alapján sörnek látszik, és amely az építető személyével is összefüggésbe hozható. Mellette kezében palmaágat tartó nőalak Ceresként, a gabona istennőként azonosítható. Az állatalakos kerámiák a pécsi Zsolnay-gyárban készültek, a formarajzok (kakas, nyúl) megtalálhatók a Terrakotta-könyvekben, ahol megrendelőként Prof. Julius Deininger bécsi építész jegyezték fel, így ezek vélhetően másodpéldányok a kassai épületen.<sup>9</sup>

A kávéháza a társasági élet egyik központja volt. Szecessziós belső tereiben chicagói biliárdasztalok, hidegbüfé, hazai és külföldi folyóiratok is elérhetőek voltak.<sup>10</sup> Az első világháborút követően rövid ideig Savoy kávéházként működött, majd a kávézó a Slávia nevet kapta.<sup>11</sup> Az 1920-as évek második felében diákok népszerű szórakozóhelyeként is említették.<sup>12</sup> 1948-ban – az államosítás után – a Hornád nevű áruházat nyitották meg



Az épület Schubert Ferenc vendéglőjével, 1900-as évek eleje (Darabanth Aukcióház)



„Schubert Ferenc vendéglője – nagy étterem belső”, 1900-as évek eleje (Darabanth Aukcióház)

benne, 1954 után ismét kávézóvá alakították, majd a felújítást követően 1957. május 1-én megnyílt mint Slávia kávézó, bár és étterem.<sup>13</sup> Az 1990-es évek végén és legutóbb 2015-ben mind a külső homlokzatát, mind a belső tereit felújították.<sup>14</sup> Jelenleg luxus hotelnek, kávéháznak és étteremnek ad otthont.



Az épület délnyugati (fő)homlokzatának kerámia díszítése, 2024 (fotó: Gulyás Attila)



Az épület délnyugati (fő)homlokzata, 2024 (fotó: Gulyás Attila)



Az épület délnyugati (fő)homlokzatának kerámia díszítése, 2024 (fotó: Gulyás Attila)

LJILJANA LAZIĆ

## ÚJVIDÉK VÁROSI KÓRHÁZ

Ma: Novi Sad, Szerbia

Mai cím: Ulica Hajduk Veljkova 1-9./Hajduk Veljko utca 1-9.

Védettség: előzetes műemléki védettség

A 20. század elején Újvidék nyugat felé kezdett terjeszkedni, így a város vezetése a Futaki út mentén lévő üres telken számos új középület felépítését kezdeményezte, többek között a városi kórházét is (Hajduk Veljko utca 1.). A nagyobb kórház építésének szükségessége a lakosság növekedéséből adódott. A meglehetősen nagy befektetéshez a város állami kölcsönt kapott, a tervezéssel pedig egy budapesti építész, Kopeczek Györgyöt (1877–1927) bízták meg, aki éppen a kórházak építészeti megoldásairól volt ismert (Lippa, Nagyszentmiklós, Újvidék, Versec, Karánsebes, Kassa).<sup>1</sup> Az építészeti és az ehhez kapcsolódó munkák kivitelezői újvidéki vállalkozók voltak: Linarich Vilmos és Pekló Béla (1867–1960). A kórház épületei 1907 és 1912 között épültek, egymást követően, az együttes egy központi részből állt, ahol az igazgatóság és a belgyógyászat egy része kapott helyet, valamint öt pavilonból, amelyekben a sebészetet, a belgyógyászatot, a nőgyógyászatot, a bőrgyógyászatot és a fertőző osztályt helyezték el.<sup>2</sup> Az együttes elmozdult a telekhatárról, és teljes harmóniát mutatott az épületek tömege és elrendezése szempontjából. Az építészeti koncepciót és a részleteket is a szecessziós stílus jegyében alkotta meg az építész.<sup>3</sup> Elhelyezkedése és gazdag díszítése miatt a főépület utcai homlokzata a legdominánsabb, különlegességét a dekorációs technika, vagyis a mozaikdíszítés adja. A mozaikkompozíció a bejárati ajtó fölötti rizaliton helyezkedik el. Díszes, szecessziós keretben két egymás felé forduló angyalfigura van, polikróm szárnyakkal és arany glóriával, valamint attribútumokkal kezükben – az egyik angyal kígyót és gyógyszeres edényt tart a kezében (Hígia görög istennőre utaló figura), a másik a bibliát és egy homokórát



A főhomlokzat oromzatos középrésze, 2024 (fotó: Baldavári László)



Az épület egy 1941 és 1945 között készült fényképen (Biblioteka Matice srpske, leltári szám: UDK 77.033 (497.113 Újvidék) 084.121)

(a halandóságot szimbolizálják). A mozaik alsó része stilizált növénymotívumokkal díszített, míg középen a főépület befejezésének éve (1909) van feltüntetve. A 20. század közepén a mozaikra ráhelyezték a Jugoszláv Szocialista Föderatív Köztársaság címerét, valamint elbontották az óratornyot. A homlokzat díszítését gazdagítják az oszlopfőkkel ellátott széles pilaszterek, a főbejárat a kovácsoltvas előtetővel, valamint a balkonok eredeti vaskorlátjaikkal. Az öt kíséropavilon építése az első világháborúig befejeződött. Ezek egyemeletes, téglalap alaprajzú, szerényebb díszítéssel rendelkező épületek voltak. Belső elrendezésük funkcionális, és összhangban van az egészségügyi intézmény rendeltetésével. Mindegyik pavilon központi része oromzattal végződik, amelyek közepén egy-egy oculus van. Különleges értéke van a szecessziós iparismunkáknak, ezek az asztalosmunkákon és a lépcső részletein láthatók (Szemklinika).<sup>4</sup>

Megépítése óta az együttes megőrizte eredeti rendeltetését. Az első világháború alatt az osztrák–magyar katonaság kórháza működött itt. A két háború közötti időszakban az Állami Kórház nevet viselte, majd 1945-től ez lesz a Tartományi Fő-kórház. A 20. század második felétől kezdve több új objektum épült a kórház területén, valamint számos előtetővel gazdagították az épületeket, így az együttes elveszítette eredeti építészeti és ambientális értékeit. Ma előzetes műemléki védelmet élvez. A legutóbbi szakszerű felújítást 2021–2022-ben végezték.<sup>5</sup>



A kórház mozaikos oromzata az 1909-es évszámmal, 2024 (fotó: Baldavári László)



Egy 1915 körül kiadott képeslap a kórház épületével (Muzej grada Novog Sada, leltári szám nélkül)



Az épület főbejárata, 2024 (fotó: Ljiljana Lazić)

OLEG OLASHYN

## MUNKÁCS VÁROSHÁZA

Ma: Mukachevo, Ukrajna

Mai cím: Vul. Dukhovycha 2 / Duchnovits utca 2.

Védelem: helyi védett

Már a 18. század második felében említik a munkácsi Városházát, amely ekkor még bérleményekben működött. 1810-ben a város központjában felépült egy kétemeletes, késő barokk stílusú Városháza. Az épületet 1878-ban kibővítették, ám a 19. század végére ismét szűknek bizonyult.<sup>1</sup> Báró Bánffy Dezső miniszterelnök és Cseh Lajos polgármester úgy döntöttek, hogy lebontják a régi épületet, hogy új városházát emeljenek a helyére.<sup>2</sup>

1898. október 30-án kiírták az új munkácsi városháza pályázatát. A zsűri azonban nem tudott győztest hirdetni a beérkezett 12 pályamunka közül, mert mindegyikkel kapcsolatban merültek fel jelentős problémák.<sup>3</sup> A 400 forintos pénzjutalmat a „Beskid” jellegű pályaműnek ítélték, amely Tóásó Pál építész munkája volt. A budapesti ifj. Bobula János (1871–1922) névtelen pályázatát a zsűri 200 forinttal díjazta.<sup>4</sup> 1900 márciusában a városvezetés végül úgy döntött, hogy az építkezést haladéktalanul megkezdik.<sup>5</sup> A tervek kidolgozásával Bobula Jánost bízták meg.<sup>6</sup> Az építkezés műszaki vezetője is ő volt, Bernovics Gusztáv városi mérnökkel együtt.<sup>7</sup> Az épület alapkövét 1903. július 23-án tették le. A kivitelező azonban nem tudta határidőre befejezni a munkát, 1904 júniusa helyett csak október 6-án adta át részlegesen az épületet az Építési Bizottságnak.<sup>8</sup>

A háromszintes, alagsori helyiségekkel is rendelkező városházát összetett tömegalakítás jellemzi: központi tömbje két, udvarra nyíló szárnyal egészül ki. Az épület szimmetrikus főhomlokzata Munkács főterére néz, meghatározva annak látképét. A főhomlokzat kompozíciós középpontját egy négyze-



A főkapu kovácsoltvas díszítése magyaros szecessziós motívumokkal (fotó: Oleg Olashyn)



A munkácsi Városháza az 1910-es években (Zempléni Múzeum, Szerencs, leltári szám: 0156202)

tes alaprajzú toronnyal ellátott, hangsúlyos középrizalit képezi. A középrizalitet két nyolcszögletű, magas bádogsisakos torony keretezi. Hasonló tornyokat alkalmazott Bobula János a későbbi munkáiban is, például az 1905-ös vízaknai fürdőkomplexum és a marosvásárhelyi városháza pályázati tervein.<sup>9</sup> A munkácsi városháza földszintjén széles, csúcsíves arkádívek találhatók ék alakú kvaderezéssel, a köztük lévő falszakaszokon pedig stilizált kőpillérek láthatók. A belső térben kiemelt szerepet kap a nagy tanácsterem. Eredetileg a terem fűtését kályhával oldották meg, ezeket azonban a szocializmus idején végzett átalakítás során eltávolították. Bobula János a híres Zsolnay-gyárból tervezett kályhákat rendelni, ám ezek 700 osztrák koronával meghaladták a költségvetést, ezért más megoldást választottak.<sup>10</sup>

A munkácsi városháza érdekes ötvözetként épült: neogótikus hangsúlyokkal, románkori stíluselemekkel, valamint szecessziós részletekkel kiegészítve. A magyaros szecesszió elemei jól megfigyelhetők a főkapu kovácsoltvas díszítésében, a stílusirányzat jellegzetes mintái az alsó frízen elhelyezett stilizált gránátalmák. Ugyanígy a magyaros szecesszió példái a központi lépcsőház falain megjelenő tulipán-, borsó- és lóhere motívumokból álló stukkók. A lépcsőház kőoszlopainak fejezeteit szőlőleveles neogótikus faragás díszíti. A munkácsi városháza tervezésében Bobula János a korszak két meghatározó stílusát ötvözte: a neogótikus irányzatot és a magyaros szecessziót, amely Lechner Ödön köre révén a nemzeti érzület építészeti önkifejezésévé vált.

1942-ben az épületet új szárnyal bővítették az udvar felé.<sup>11</sup> 2019-ben az udvari szárny és a nyugati épületszárny között modern, zárt soros beépítésű közigazgatási központ épült, így alakult ki az épület mai tömege. A munkácsi Városháza ma is eredeti rendeltetésének megfelelően működik. Az épület helyi védelem alatt áll.



A városháza tanácsteremének belső tere (fotó: Oleg Olashyn)



A munkácsi Városháza napjainkban (fotó: Oleg Olashyn)



Faragott fejezetű kőoszlopok a lépcsőházban (fotó: Oleg Olashyn)



Stukkódíszítés a központi lépcsőház falán (fotó: Oleg Olashyn)



Neogótikus és magyaros szecessziós motívumok kombinációja a tanácsteremben (fotó: Oleg Olashyn)



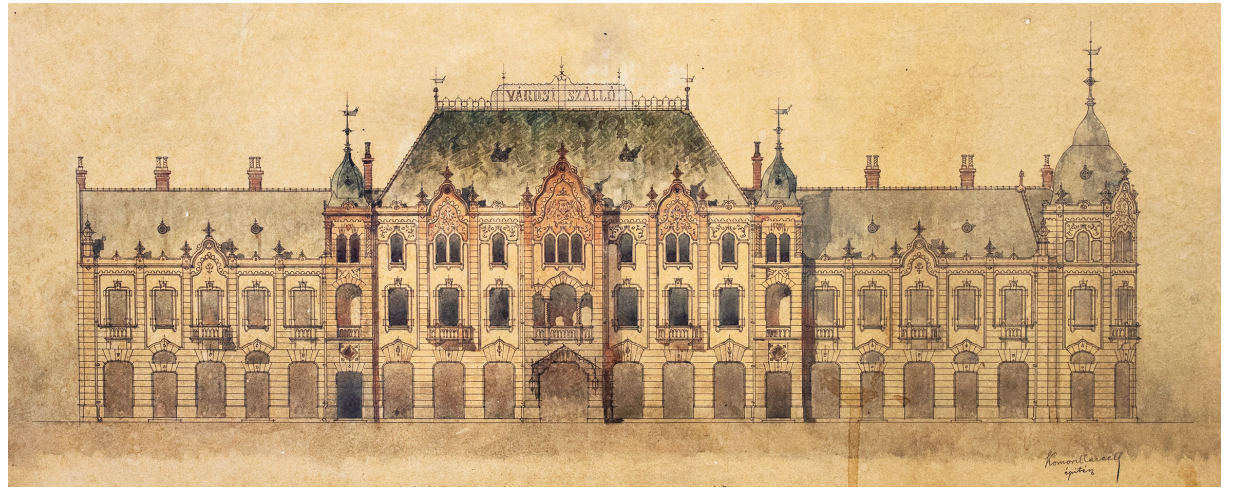
Komor Marcell első önálló alkotása a szentesi szálloda és vigadó épülete, „Magyar szellem” jellegű pályatervre 1897 márciusában nyerte el az első díjat és a kivitelezés lehetőségét. A Lechner Ödön irodájában elkészített tervek közül a legnagyobb hasonlóságot a Komor Marcell közreműködésével készült Magyar Állami Földtani Intézet pályatervével (1896) mutatja: a homlokzat kialakítása, a tengelyek kiosztása, valamint a tetőzet formája. A szentesi épületkomplexum külső és belső díszítőelemei szintén Lechner formavilágát idézik meg<sup>1</sup>: a homlokzaton látható minioszlopokkal díszített ablak-kötények, az ablakszemöldökök és a bádog párkányy bimbókra emlékeztető oromzati díszek, vagy az oromfalak magyarosindás ornamensei. Ezek közül kiemelkedik a Szentes város címerét közrefogó két életfomotívum, amelyek gyökerében az építés évszáma olvasható.<sup>2</sup> Annak ellenére, hogy az épület Komor Marcell első önálló alkotásaként tartják számon,



A Petőfi Szálloda 1903-ban (Beroesz/commons.wikimedia.org)



Belsőépítészeti részletterv (HU MNL CsCsVL XV.11. Szentes város tervtára, Terv. 28. No. 29., Tofán Sándor)



A szentesi Városi Szálló homlokzati tervrajza, Komor Marcell (HU MNL Csongrád–Csanád Vármegyei Levéltára XV.11. Szentes város tervtára, Terv. 28. No. 1., Tofán Sándor)

az építész saját bevallása szerint is egy véletlennek köszönhetően későbbi társa, Jakab Dezső is részt vett a rajzolásban.<sup>3</sup>

Az épület két ütemben épült: 1898. október 22-re elkészült a Kossuth Lajos utcai szárny a szállóval, amelyet Petőfi Szállodának neveztek el. A zárókövet követően ünnepi gálaműsor keretében mutatták be többek között Tóth Endre Falurossza című népszínművét és Muray Károly Virágfakadás című vígjátékát.<sup>4</sup> A Kossuth utcáról belépve balra étterem, mögötte konyhai kiszolgáló helyiségek, jobbra pedig sörcsarnok kapott helyet, az előcsarnok lépcsőjén áthaladva a színház nézőterére lehetett bejutni. A kis méretű színpad két oldalán helyezkedtek el a színházi öltözők. A szórakozást segítő funkcióknak Komor külön figyelmet szentelt, amelyhez pályája kezdetétől gyűjtötte a színházépítészeti tapasztalatokat. Olyan nézőteret szeretett volna kialakítani, amely az előadásokra tereli a figyelmet, nem pedig a társasági élet megélésére.<sup>5</sup>



Az épület összképe a sarok felől, 2021 (fotó: Nyirkos Zsófia, Magyar Építészeti Múzeum és Műemlékvédelmi Dokumentációs Központ, Budapest)



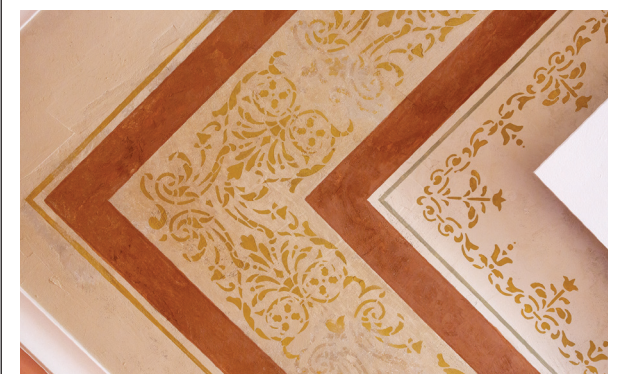
Erkélyek a nézőtéren, 2021 (fotó: Nyirkos Zsófia, MÉM MDK)

Az egykori Úri utcai (ma Petőfi utca) szárny 1900 őszére készült el, ahol a földszinten üzletek, az emeleten pedig bér-lakások és egyleti helyiségek kaptak helyet. Innen lehetett bejutni kocsi-udvarra, ahol istálló is állt. Az udvaron az istálló fölött kert is volt tekepályával. Az épület sarkán működött a kávéház, ahová mindkét utcáról biztosított volt a belépés. A kivitelezők közül a szentesi Dobovszky József építőmester nevét érdemes kiemelni, akinek a nevéhez számos más helyi épület kötődik, köztük a katolikus és református népiskolák.<sup>6</sup>

Az épületet az 1960-as években alakították át, ekkor bontották el a színházi páholyokat is, vasbetonkarzatot építettek be, valamint az épülethez toldottak egy cukrászműhely raktárakkal. 2017-ben történt a tetőhéjazat cseréje és a tetőszerkezet javítása, valamint a díszműbádogos szerkezetek rekonstrukciója.<sup>7</sup> 2020-ra elkészült a homlokzat felújítása, valamint az épület udvarának és környezetének rendezése.<sup>8</sup>



Az épület egyik folyosója szecessziós részletekkel, 2021 (fotó: Nyirkos Zsófia, MÉM MDK)



Díszítőfestés az épületben, 2021 (fotó: Wachsler Éva, MÉM MDK)

JUHÁSZ ANNA

## ZEBEGÉNY

### MARÓTI-VILLA

Ma: Zebegény, Magyarország

Mai cím: Napraforgó utca 18.

Védettség: helyi védett

Maróti Géza a 20. század első felének kimagasló művész-egyénisége, nemzetközi híru szobrász, látványtervező, belsőépítész, tervező volt. Zebegény kivételes helyszín életműve szempontjából: saját tervezésű villája a település egyik fontos századfordulós építészeti emléke, de neki tulajdonítják a Duna-parti Schwarzmaier-villa tervezését is.<sup>1</sup> Emellett őt bízta meg az 1930-as évek elején Zebegény közössége az Országzászló és Hősi emlékmű tervezésével, amelynek kivitelezését végül nem fejezték be.<sup>2</sup>

Maróti már a 20. század első éveitől kezdve szívesen töltötte idejét Zebegényben, majd később telkeket vásárolt a Dunaparton és az ott álló épületek lebontását követően „1912-ben megkezdődött az építkezés. Minden munkát zebegényi mesterek végeztek. A kőművesmestert Fiessl Jánosnak hívták. 1914 tavaszán elkészült a ház. Kezdődött a berendezés. A villany mindenütt a falba volt beépítve, minden kapcsoló, konnector a helyén. De villany még nem volt a faluban.”<sup>3</sup>

Az 1910 körül hazánkban felerősödő klasszicizáló, századfordulós építészeti irányzatba sorolható egyemeletes,<sup>4</sup> téglalap alaprajzú villán a tervező a klasszikus építészet jegyeit sorakoztatta fel szabadon, így például kannelúrozott oszlop-



Az épület hallja egy archív fotón, balra az 1906-os milánói vilákiállítás búzakalászos íveinek másolatával és a háromlábú halászszékekkel körülvett körasztallal (másolat: Bartók János gyűjteménye, eredetileg: Gerle János hagyatéka)



A villa hallja a napjainkra fehérre festett búzakalászos ívekkel, 2024 (fotó: Gulyás Attila)



A Maróti-villa Duna felé néző homlokzata, 1969 (Szépművészeti Múzeum – Közép-Európai Művészettörténeti Kutatóintézet, Archivum és Dokumentációs Központ /1969/1976/276.)

törzseket, volutákat, frízszerű domborműveket, lunettákat. Ugyanakkor geometrikus szecessziós díszítványok, virág- és szőlőmotívumok, valamint rusztikus kőburkolatok is jelen vannak a homlokzatokon. Az eredeti belső berendezést érzékletesen tárja elénk visszaemlékezésében a tervező lánya, Bródy-Maróti Dóra: „A bejárati ajtó közvetlen a hallba vezetett. Két patinázott aranyív osztja három részre. A milánói kiállítás búzakalászos íveinek másolata. (...) Az ajtó felett relief a pécsi székesegyházból. Az ebédlő két hosszfalán, egymással szemben, két gyönyörű, hosszú lapos Queen Anne üvegszék-erény – Bárczy gyűjteményéből. A hall jobb falán, az ebédlőajtóval szemben, nagyon széles, magas, nyitott kandalló, műköből. A tetején Telcs Beethoven feje, carrarai márványból – nagyapám, Fritz Mihály, bécsi kőszobrász faragta. A kandallótól jobbra-balra „Wiener Werkstätte” ülgarnitúra. Fekete, ovális asztalok, szalmával befont kis fekete karosszékek. A hall közepén nagy, kerek asztal, közepén nagy eozin edény, körülötte háromlábú halászszékek, párnákkal.”<sup>5</sup>

A villa nem csak belül, de külső homlokzatain és a kertben is számos szobrászati művel volt ellátva. A ház dunai homlokzatán ma is láthatók a puttós domborművek, és egykor közvetlenül alattuk volt elhelyezve egy Beethoven-büsztt. A domborművek és a mellszobor szintén szerepeltek az 1906-os milánói vilákiállításán. A kertben állt Maróti Géza Árpád-házi Szent Erzsébet szobra is, amely napjainkban a zebegényi templom mellett látható. Maróti Dóra visszaemlékezésében így írt róla: „Papa nagyon régi munkája – mama volt a modell.”<sup>6</sup> Valamint: „A kert közepén áll a híres milánói kacsás kút, Zsolnay-eozin...”<sup>7</sup>, amely napjainkban már nincs meg.

Maróti 1941-ben hunyt el. Az épületet 1952-ben államosították, 1960-ban az UVATERV kihasználatlan üdülője volt benne,<sup>8</sup> 1962-től szülőotthonként működött, majd 1973-tól a váci kórház belgyógyászati utókezelője lett. A funkcióváltásokkor jelentős átalakításokat végeztek rajta. Ezt követően



Az épület déli homlokzata, 2024 (fotó: Gulyás Attila)



A Maróti-villa egy archív képen, előtérben a milánói vilákiállítás „kacsás kútjával” (másolat: Bartók János gyűjteménye, eredetileg: Gerle János hagyatéka)

a villa üresen állt 1995-ig, majd magántulajdonba kerülését követően Bartók János építész tervei szerint újították fel. A villa 2000-ben került mai tulajdonosához, aki szintén Bartók János tervei alapján új alagsort építtetett a Duna felől, valamint beépítette a tetőteret.<sup>9</sup> A helyi védelem alatt álló épület belsőépítészeti napjainkban a beépített részleteiben, így a búzakalászos ívben, a kandallóban, és néhány más eredeti részletformában tükrözi századfordulós kialakítását.<sup>10</sup>



A kertben – igaz kissé eldugva – ma is megtalálható az egykor a dunai homlokzat előtt álló Ludwig van Beethoven-szobor, 2024 (fotó: Gulyás Attila)



A villa déli homlokzatának domborműve bibliai jelenetekkel, 2024 (fotó: Gulyás Attila)



ONIGA ERIKA

## MAROSVÁSÁRHELY KULTÚRPALOTA

Ma: Târgu Mureș, Románia

Mai cím: Piața Victoriei 1./Győzelem tér 1.

Védettség: műemlék

A marosvásárhelyi Kultúrpalota a magyar szecesszió kiemelkedő alkotása,<sup>1</sup> 1911 és 1913 között épült, Bernády György polgármestersége alatt, a Ferenc József koronázásának negyvenedik évfordulójára kiírt állami támogatásból. Eredetileg a Ferenc József Közművelődési Ház nevet viselte. Tervezésével Komor Marcellt és Jakab Dezsőt bízta meg Bernády. Építésének ügye 1907-ben merült fel először,<sup>2</sup> tervei 1908–1911 között készültek el,<sup>3</sup> maga az építkezés 1911-ben kezdődött és 1913-ban zárult le.<sup>4</sup> Az építési program szerint nem csupán hangverseny- és előadótermeket alakítottak ki benne, hanem könyvtárat, múzeumot, zene- és nyelviskolát is. A földszinten üzleteket és egy kávézót helyeztek el.<sup>5</sup>

Eredetileg kétemeletesre tervezték, de az építkezés megkezdése után háromemeletesre bővítették, hogy a városi zeneiskola is kényelmesen elférjen benne.<sup>6</sup> Szabálytalan téglalap alaprajza gondosan strukturált, a reprezentatív és kulturális funkciókat harmonikusan ötvözi. Tömbszerűségét a homlokzatok kialakítása és tagolása oldja. Stílusa a szecesszió jegyeit viseli, kívülről főként bécsi geometrikus elemek és magyar népművészeti motívumok teszik egyedivé. Külső és belső dekorációján elsősorban a gödöllői művésztelép<sup>7</sup> vezető művészei dolgoztak,<sup>8</sup> Bernády elképzelései és a művészek eszméi közös célt szolgáltak: a magyar nemzeti múlt és stílus megjelenítését. Az épület díszítőelemei így a magyar történelemből, a népművészetből és a helyi kulturális örökségből merítettek. A főhomlokzat legfelső szintjének közép-pontjában a Körösfői-Kriesch Aladár által tervezett és Róth Miksa bevonásával kivitelezett, „A magyar kultúra apotheozisa” néven ismert monumentális mozaikkép (330×930 cm) látható.

A tágas előcsarnok<sup>9</sup> látványát a sárgaréz élvédőkkel ellátott, fekete gránitlapokkal borított oszlopok és Körösfői-Kriesch Aladár lenyűgöző díszítőfestése határozzák meg. Kiemelkednek továbbá a hangversenyerem főbejáratának két oldalán a „Táltosok és a Székely mesemondás” című falképei, amelyek a középkorban használatos magas színvonalú freskótechnikával készültek. Az első emeleten található Tükörterem<sup>10</sup> a Kultúrpalota leglátványosabb helyisége, nevét a rövidebb oldalain elhelyezett tükrökről kapta. Ablakai az erdélyi mítoszok és balladák világát keltik életre; az üvegfestmények



A Városháza és a Kultúrpalota épülete, 2024 (fotó: Bereczky Sándor)

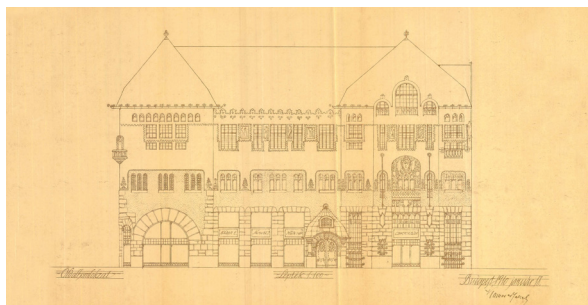


A Kultúrpalota, 1914 (Felvétel a Bernády-díszalbumból, 1914.  
A Marosvásárhelyi Református Egyházközségek Kuratóriumának tulajdona, jelenleg a Maros Megyei Múzeum Bernády-kiállításában)

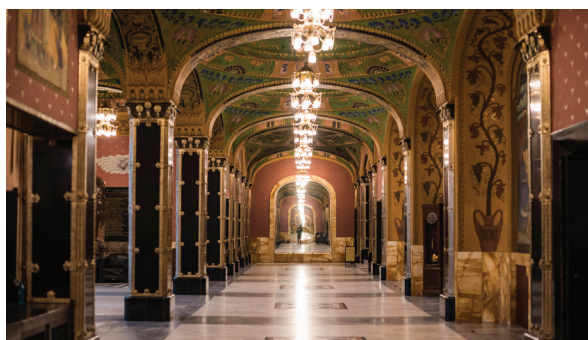
Róth Miksa műhelyében készültek, Toroczkai Wigand Ede<sup>11</sup> és Nagy Sándor tervei alapján.<sup>12</sup> Az épület középső részét uraló, a teljes belmagasságot átfogó, népművészeti ornamentikával díszített hangversenyerem különleges atmoszféráját a rozetta formájú álmennyezet dús aranyozása adja. A második emeleti kisterem ablakain a „Bethlen Gábor tudósai körében” ábrázolás látható, allegorikus és történelmi zenei jelenetekkel együtt, szintén Róth Miksa műhelyéből.<sup>13</sup>

Bernády György polgármester jelentős anyagi támogatást biztosított a munkálatokhoz, és intenzív művészi együttműködést teremtve a magyar képző- és iparművészet kincsházát hozta létre. A különféle művészeti ágak – az építészet, a festészet, az üvegfestés, a mozaikművészet és a belsőépítészet – közötti együttműködés eredményeként az épület egységes szellemi és művészeti kifejezőmóddal, a „Gesamtkunstwerk” (összművészeti alkotás) elve alapján készült el.

Az épület kezdettől fogva a város kulturális életének központjaként szolgált, helyszínt biztosítva hangversenyeknek, előadásoknak és kiállításoknak, mindmáig a kulturális élet meghatározó helyszíne. Jelenleg a Marosvásárhelyi Állami Filharmónia, a Maros Megyei Könyvtár központi részlege, valamint a Maros Megyei Múzeum Művészeti Osztálya működik itt.



Kultúrpalota, oldalhomlokzat a Rózsák tere felől,  
tervezte Komor Marcell és Jakab Dezső, 1910. január 18.  
(SJAN Mureș, fond Primăria Municipiului Târgu Mureș,  
Acte tehnice, 207. doboz, 157.)



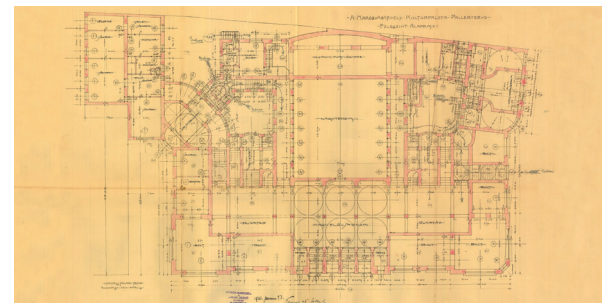
Az előcsarnok, 2017 (fotó: Bereczky Sándor)



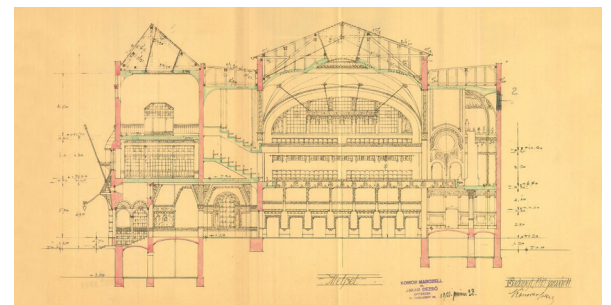
A kisterem, 1914 (Bernády-díszalbum)



A nagyterem, 1914 (Bernády-díszalbum)



Kultúrpalota, földszinti alaprajz, tervezte Komor Marcell és Jakab Dezső,  
1910. április (Arhivele Naționale ale României – Serviciul Județean Mureș,  
fond Primăria Municipiului Târgu Mureș, Acte tehnice, 156. doboz, 54.)



Kultúrpalota, hosszmetset, tervezte Komor Marcell  
és Jakab Dezső, 1910. január 11.  
(SJAN Mureș, fond Primăria Municipiului Târgu Mureș,  
Acte tehnice, 166. doboz, 265.)



A Tükörterem, 2024 (fotó: Bereczky Sándor)

BALDAVÁRI ESZTER

## PÖSTYÉN

THERMIA PALACE SZÁLLÓ

Ma: Piešťany, Szlovákia

Mai cím: Kúpeľný ostrov 2.

Védettség: műemlék

A pöstyéni Irma Gyógyfürdő megvalósításával egy időben határozták el egy nagy méretű korszerű szálló építését, amelyről 1910-ben a Magyar Kő- és Márványújságban így tudósítottak: „A jövő évben új szállodát, iszapfürdőt és fürdő-kabinokat fognak építeni. A tervek kidolgozásával Hegedűs és Böhm műépítészek lettek megbízva. Az építési költségek másfél millió koronára rúgnak.”<sup>1</sup> Az építészek Hegedűs Ármin bécsi iskolatársa, az ipolysági születésű Winter Lajos meghívására látogattak el először Pöstyénbe. Édesapja, Winter Sándor textilkereskedő akkoriban Pöstyén legjelentősebb befektetője volt<sup>2</sup>, aki fiával együtt a fürdőkomplexum, és benne a szálló megépítését kezdeményezte.

A Thermia Palace Szálló is – amelynek neve Winter Lajos édesanyja, Kácsér Henriett ötlete volt – a nagyszabású építkezés részét képezte. Mária Mikudíková kutatásaiból tudjuk, hogy az építési engedély megszerzése érdekében Kovács-Sebestény Aladár statikus professzor útmutatásai alapján alakították ki az alapozást úgy, hogy 1.5 méter vastag betonlemezre építették fel az épületet, mert a bányászati hivatal a források közelében nem engedélyezte a mélyebb alapozást.<sup>3</sup> A Grünwald és Schiffer budapesti építési vállalkozók kivitelezésében 1912-ben elkészült épület Hegedűs Ármin és Böhm Henrik közös alkotásai közül az egyik legjelentősebbnek tekinthető az építészpáros monográfusa, Kerekes Margit művészettörténész szerint.<sup>4</sup>



A szálloda étterme 1912 után (MNMKK Magyar Kereskedelmi és Vendéglátóipari Múzeum, leltári szám: VF 26670)



I. Ferdinánd király szállodai lakosztálya egy archív képeslapon (MNMKK MKVM, leltári szám: VF 26007)



Az épület napjainkban, 2024 (fotó: Baldavári László)

Az épületben – amelyet fűtött folyosó kötött össze a fürdővel – 165, többnyire erkéllyel ellátott modern berendezésű szobát alakítottak ki, ahol kívánságra termálfürdő is volt. A korszerű szállodában hét lift működött, valamint egy belső porszívórendszer is, amely a vendégek zavartalan gyógyulását segítette azzal, hogy a szobákban nem volt szükség szálló porral járó takarításra.<sup>5</sup> Az épület földszintjén voltak a társasági terek: étterem, kávézó, ómagyar stílusú játszótér, olvasóterem és amerikai bár is működött a szálló szolgáltatásaként<sup>6</sup>, sőt saját posta- és távírdahivatal is volt itt.<sup>7</sup> 1912 áprilisában nyitott meg a hotel, amelyről azt írták akkoriban, hogy „világszerte híressé vált, mint a legkövetesebb fürdőház és szállószanatórium.”<sup>8</sup> A gazdagon díszített épület szecessziós részletei közül a színes ölmozott üveglablakok, a homokkőből és mázas kerámiából készült domborművek emelkednek ki, köztük a homlokzaton látható páva és az oromzaton látható építési évszám. A szálló különleges éke az Alfons Mucha által készített, az étteremben látható „Üdvözlégy, egészség áldott forrása” című festmény is, amelyet a művész ajándékozott a hotelnek köszönetképpen, miután beteg lánya miatt sok időt töltött itt a családjával.<sup>9</sup> A hírneves fürdőt nem csak a kor ismert művészei, tudósai kedvelték, hanem az uralkodók, politikusok is, sőt 1917 februárjában a háború alatt itt találkozott II. Vilmos német császár, IV. Károly osztrák császár és magyar király, valamint I. Ferdinánd bolgár cár.



A Thermia Palace hallja egy 20. század első felében kiadott képeslapon (Országos Széchényi Könyvtár, Képeslapgyűjtemény, leltári szám: P 2353)



A Thermia szálló 1912 után (Zempléni Múzeum, Szerencs, leltári szám: 0168351)



Szecessziós homlokzati dísz az építés dátumával, 2024 (fotó: Baldavári László)



Alfons Mucha festménye az étteremben, 2024 (fotó: Baldavári László)

VIRÁG ZSOLT

## ÁBRAHÁM (SZENTÁBRAHÁM) ESTERHÁZY-KASTÉLY

Ma: Abrahám, Szlovákia

Mai cím: Abrahám, 430.

Védettség: műemlék

A kastélygyűttest gróf Esterházy Károly építtette, aki a kiterjedt galánthai Esterházy család fraknoi ágazata grófi ága cseklézi alágából származott, amely 1613-ban bárói, majd 1626-ban grófi rangot kapott Esterházy Miklós, Magyarország nádora révén. Az Esterházyak a bethlenfalvi gróf Thurzó családtól házasság révén szerezték meg Szentábrahám falut – a semptei uradalom részeként – a 17. század közepén.<sup>1</sup>

Az 1839-es második és az 1882-es harmadik katonai felmérés térképe már jelölt a kastély későbbi helye közelében egy vadászházat, amelyet kisebb erdő vett körül.<sup>2</sup> A kastélygyűttest első épületét 1883-ban építtette fel gróf Esterházy Károly, amely eredetileg egy historizáló stílusú, és az alpesi villaépítészeti idéző vadászkastély volt a 140 katasztrális holdas parkban.<sup>3</sup> Az épület számos híres vadászat vendégeinek szálláshelyeként és vadászlakomáinak helyszínéül szolgált.<sup>4</sup>

A grófi család állandó jelleggel Ábrahámba költözése miatt a vadászkastély szűknek bizonyult, ezért 1899–1900-ban Esterházy Károly kibővítette.<sup>5</sup> A régi kastély mellett egy az-



Az új kastélyszárny északi homlokzata a még átalakítás előtti régi kastélyszárnyal (Facebook / Abrahámsky park 2017. 02. 28., letöltés: 2024. 08. 16.)

zal L alakot bezáró új, szecessziós<sup>6</sup> kastélyszárnyat építtett, a két épületet pedig egy szecessziós télikerttel – másnéven „kerti szalonnal” (Gartensalon) – kötötték össze.<sup>7</sup>

Az új kastélyszárnyat Josef Urban bécsi műépítész tervezte, az épület a szecesszió belül a bécsi irányzat stílusselemeit hordozza.<sup>8</sup> A homlokzatok fehér, arany és világoszöld színeket kaptak. A kastélyban a tervek szerint közel szimmetrikus rendben a földszinten előcsarnok, csarnok, kerti szalon, a férfi oldalon szalon, műterem, nappali, könyvtár, hálószoba, a húsz szobája, a női oldalon szalon, ebédlő, gardróbzsoba, valamint irodák, a komornyik szobája, az emeleten pedig a csarnok emeleti része, biliárdterem, a gróf öltözőszobája, a grófné budoárja, hálószoba, a grófné öltözőszobája, a grófkisasszony hálószobája és budoárja, gardróbzsobák, a komorna szobája, fürdőszobák és vendégszoba kaptak helyet. A régi kastélyszárnyban a konyha és a kiszolgálóhelyiségek maradtak, valamint minden bizonnyal – mivel az új szárny alaprajzán nem jelölték őket – a fiúgyermek szobái.<sup>9</sup> Urban publikált tervei és a kastély enteriőrjéről készült fényképek összetevése alapján megállapítható, hogy a terveken módosítások történtek. Az új épületrészbe J. W. Müller cége készített bútorokat.<sup>10</sup>

Az archív képek tanúsága szerint az új szecessziós szárny és az összekötő télikert elkészülte után a régi kastélyszárny egy ideig még megőrizte historizáló és alpesi stílusát<sup>11</sup>, később azonban ezt is átépítették a szecesszió bécsi irányzata szerint, minden bizonnyal 1918 előtt.<sup>12</sup> A régi kastélyszárny áttervezőjének a neve nem ismert.

1910-ben Esterházy Károly megörökölte a cseklész-szempci<sup>13</sup> hitbizományt, ezután a cseklézi kastélyban lakott, 1919-ben ott hunyt el.<sup>14</sup> A trianoni békeszerződés után Csehszlová-



A vadászkastély, a későbbi „régikastélyszárny”, 1883 (Maroš Semančík gyűjteménye)



Szalonrészlet a kastélyból (Das Interieur 1900. 30.)

kiához került ábrahामी birtokot fiai örökölték, Esterházy Géza egy 1934-es nyilatkozatából azonban ismert, hogy a kastély és a földterület „állami kényszergazdálkodás” alatt állt.<sup>15</sup>

A második világháború után az új szecessziós kastélyszárnyat és az összekötő télikertet csákányokkal lebontották, tégláit építőanyagként hordták szét. A régi szárnyban az 1950-es évek elejétől politikai iskola működött, majd egészségügyi intézmény kapott benne helyet, ezért 1957-re gyökeresen át is alakították, szecessziós jellegétől megfosztották.<sup>16</sup> Ezen funkció megszűnése óta a megmaradt kastélyszárny üresen áll, állapota teljesen leromlott.



Josef Urban látványrajza az új kastélyszárny északi homlokzatához (Der Architekt 1900. 1. sz. 7. tábla)



Az új kastélyszárny déli homlokzata (Kastélylexikon Archivum)



„Csarnokrészlet Esterházy Károly gróf ábrahामी kastélyában.” (Borovszky Samu (szerk.): Pozsony vármegye. Budapest, é. n. [1904.] 27.)



A régi kastélyszárny szecessziós átépítése után (Západoslovenské múzeum, Trnava)



A régi kastélyszárny az 1950-es évekbeli átépítése után, 1957 (Fotó: L. Roller, archív TASR, vtedy.sk)



A megmaradt régi kastélyszárny állapota napjainkban, 2024 (fotó: Baldavári László)



BALDAVÁRI ESZTER

# TEMESVÁR

## LIGETI ÚTI HÍD

Ma: Timișoara, Románia  
 Mai cím: Bulevardul 3 August 1919  
 Védetség: műemlék

A Gyárváros felé vezető úton létesített Ligeti úti híd (ma Podul Decebal) az egyik első modern vasbeton építmény volt Temesváron. A 20. század elején a Béga-folyó gyárvárosi szakaszán számos, főként faszervezetű híd ívelt át. A villamosforgalom 1899-es elindítása miatt, valamint az új városrendezési terv következtében a városi mérnökség 1905-ben hat új, korszerű híd építését kezdeményezte.<sup>1</sup> Elsődleges szempont volt, hogy a hidak alatt a hajók könnyen közlekedhessenek, valamint figyelembe vették a lakosok érdekeit is az útpályák meghatározásánál.

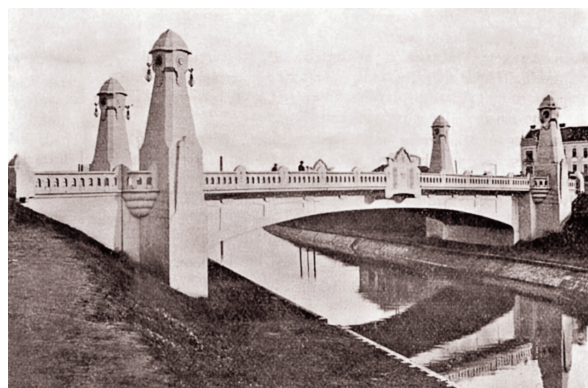
Az 1907. április 30-án meghirdetett tervpályázatra a Melocco Péter cége által benyújtott, Mihailich Győző által elkészített tervet ítélte a legjobbnak a zsűri „merész ívhajtása” ellenére. A Temesrékason született későbbi Kossuth-díjas mérnök első komoly alkotása volt az 1909-ben átadott Ligeti úti híd, amelyet a szolnoki közúti Tisza-híd követett 1911-ben.

A 75 tonna vas felhasználásával megépült szerkezet építéskor a korai fagyok miatt az állványzatra először barakkot építettek, a folyót csak ezután terelték be a medrébe. A 37,42 méteres nyílásban egy kéttámaszú gerendát, a konzolok elensúlyozására a 8 méter hosszú vasbeton oszlopokra támaszkodó tartót alkalmaztak. Az építmény 1908-ra készült el, azonban csak 1909. május 11-én és 13-án tartották meg kockakövekkel a próbaterheléseket.<sup>2</sup> Az építést a tervező egy német szaklapban is ismertette<sup>3</sup>, amellyel külföldi elismerésre is szert tett.<sup>4</sup> Magyarországon először itt alkalmaztak betont burkoló dekoratív műkővet, amelyet a szerkezeti betonnal egyidejűleg öntöttek.<sup>5</sup> Az építmény elkészültekor a világ legnagyobb feszítvú vasbeton gerendahídja volt, amelynek tervezéséért Mihailich az 1911. évi torinói vilákiállításán dicsérető oklevélben részesült.<sup>6</sup>

A híd művészi formájáért felelős építész Kőrössy Albert Kálmán volt, aki 1905-től Lechner Ödönnel dolgozott együtt.<sup>7</sup> A mester magyaros formanyelvének hatása nem csak a marosvásárhelyi római katolikus főgimnázium pályatervein lát-



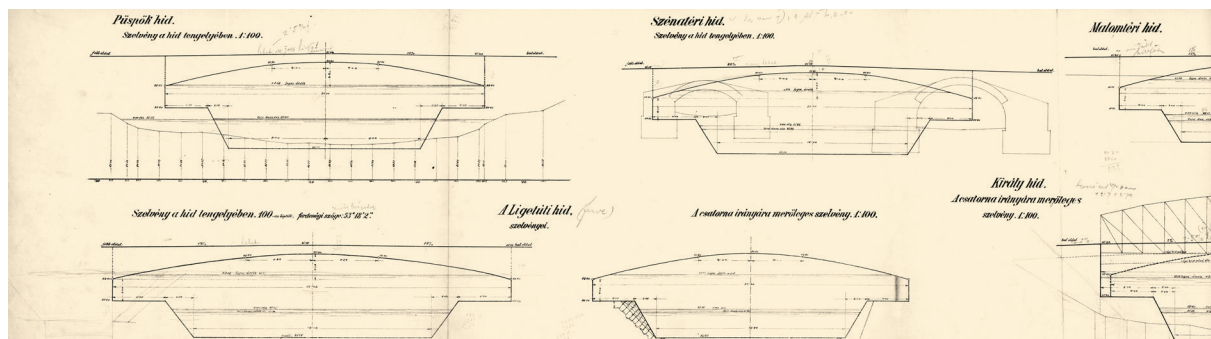
Az építés évszámával ellátott részlet a hídon, 2022 (fotó: Baldavári Eszter)



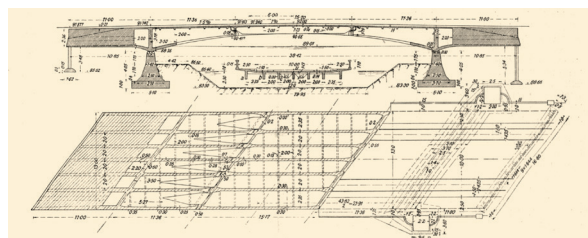
„A temesvári ligeti úti híd képe” 1910 körül (A Magyar Mérnök- és Építész-Egylet Heti Értesítője 1910. 31. sz. 349.)



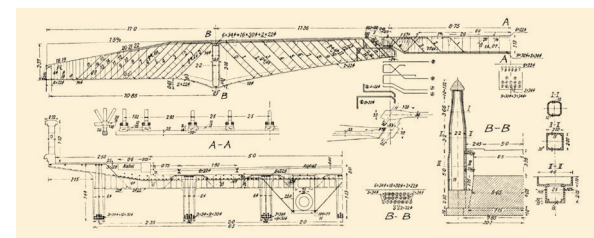
Temesvár, az újonnan elkészült Béga-híd és az új postapalota egy 1915-ben postára adott képeslapon (Országos Széchényi Könyvtár, Képeslapgyűjtemény, leltári szám: T 1766)



„A Ligeti úti híd szelvényei” (Magyar Műszaki és Közlekedési Múzeum, TEMGY 247, Zielinski Szilárd hagyatéka, 38/766 Temesvár, Béga-hidak, 1907)



„A temesvári ligeti úti híd általános terve” (A Magyar Mérnök- és Építész-Egylet Heti Értesítője 1910. 31. sz. 348.)



„A temesvári ligeti úti híd – keresztmetszet, főborda, állvány alátámasztása” (A Magyar Mérnök- és Építész-Egylet Heti Értesítője 1910. 31. sz. 348.)

ható, hanem a temesvári híd díszítőmotívumain is. Az oszlopokkal szegélyezett hídfőközön az alföldi szecesszióra jellemző stílizált népművészeti elemek jelennek meg dekorációként, például rozetták, a híd mellvédjén pedig függőlegesen elren-

dezett gránátalma-motívumok, amelyek között az 1908-as évszám olvasható. A híd nem csak a magyar szecesszió egyik legegységibb alkotása, hanem világviszonylatban is a szecessziós hidak egyik legszebb példája.



A híd napjainkban, 2022 (fotó: Baldavári Eszter)

SZEKERNYÉS JÁNOS

# TEMESVÁR

## „TURBINA” – VÁROSI VÍZERŐMŰ

Ma: Timișoara, Románia

Mai cím: Strada Frédéric Chopin 1.

Védettség: műemlék

Temesvár egyik fő látványossága és ipartörténeti nevezetessége a „Turbina”, a Béga-csatornán 1909–1910-ben felépített vízerőmű. Meglepő módon egy alföldi nagyváros peremén helyezték üzembe, s vízszintesen beszerelt, fektetett, Ganz-gyártmányú, egyenként 660 lóerős, percnként 140 fordulatszámú Francis-turbinái több mint egy évszázadon át folyamatosan működtek, szolgáltatott villamos áramot. Temesvár szabad királyi város tanácsa már 1902-ben határozatot hozott a Béga gyárvárosi szakasza szabályozásáról, egyseges mederbe tereléséről, energiájának hasznosításáról egy vízierőmű-telep felállításával. A terveket a városi mérnökség készítette el szem előtt tartva a Béga-csatorna hajózhatóvátételét a Józsefvárostól a Belvároson s a Gyárkövárosra át a folyó felső szakaszáig.<sup>1</sup> A Szilárd Emil (1868–1926) városi főmérnök és Székely László műépítész kidolgozta tervek szerint a legkorszerűbb eljárások és megoldások alkalmazásával és kamatoztatásával szerkesztett vízierőmű-telepet a Gyárváros legkeletibb részén, az ún. Pióca-tó közelében helyezték el.<sup>2</sup> A turbinaházat és betongátat „szárazon” építették, a folyó vizét a munkálatok idejére terelőgáttal a Szubolyásza-patak medrébe vezették át. A több mint kétmillió koronás beruházás minden tekintetben rendkívül hasznosnak és rentábilisnek bizonyult.

Temesvár vízrajzát gyökeresen átformálta, megváltoztatta a Bégán felépített, 1910. május 3-án felavatott vízerőmű alapítása. Felavatása első esztendejében a 2 132 950 koronás összköltséggel létesített, „tető alá hozott” vízerőmű 5 millió kW/óra villamosenergiát szolgáltatott, a város áramszükségletének 89%-át biztosítva.<sup>3</sup> A korszakos jelentőségű műszaki létesítmény a hatékony és gazdaságos áramtermelésen túlmenően megteremtette a Bánság fővárosán átkanyargó folyó új, egységes és rendezett mederbe terelését, az árvizek elhárítását, kizárását, ugyanakkor a csatornák, az árkok sokasága okán „*Temesvár Velencéjének*” becézett vagy csúfolt Gyárvárost is kiszikkasztották, mentesítették az egészségtelen, sok kárt okozó nedvességtől, a talajvíz magas szintjétől.



Az épület napjainkban (fotó: Mihai Botescu)



Temesvár, a „városi vízerőtelep” egy 1915 előtt kiadott képeslapon (Országos Széchényi Könyvtár, Képeslapgyűjtemény, leltári szám: T 1777)

Értékes megvalósításnak, remek alkotásnak minősítették a „turbinaházat” nemcsak a Béga Gyárvárosban szertefolyó mellékágainak felszámolása miatt, hanem városesztétikai és -rendezési szempontból is a hajdani városgazdák, valamint a létesítmény elfogulatlan méltatói, az urbanológus és energetikai szakemberek. Székely László a Béga-csatornára benyúló, távolról lovagvárra emlékeztető, hangsúlyozottan geometrizált épület zárt, kissé tömzsi tömbjének külső és belső kiképzését jellegzetes szecessziós elemekkel és díszítőelemekkel varázsolta melegebbé, oldottabbá és mutatósabbá. A színes pirogránit borítólapokat és díszítőelemeket a híres Zsolnay-féle gyár budapesti fióktelepe szállította. Habár korábban nem tervezett vízépítészeti műtárgyakat, hasonló jellegű és rendeltetésű épületeket, Székely László nagyszerűen, leleményesen oldotta meg összetett, igényes feladatát. Az épület a kerület urbanisztikai arculatának meghatározó, uralkodó elemévé vált. A vízerőmű gátja mögött alakították ki, rendezték be ugyancsak Székely László elképzelése alapján a városi strandot. A gyűjtőtóból látták el a Selyemgyár utcai tisztítótelepen keresztül „ipari vízzel” a város gyarait, közműveit, szolgáltató egységeit és háztartásait.



Homlokzati részlet a „Turbina” épületéről (fotó: Mihai Botescu)

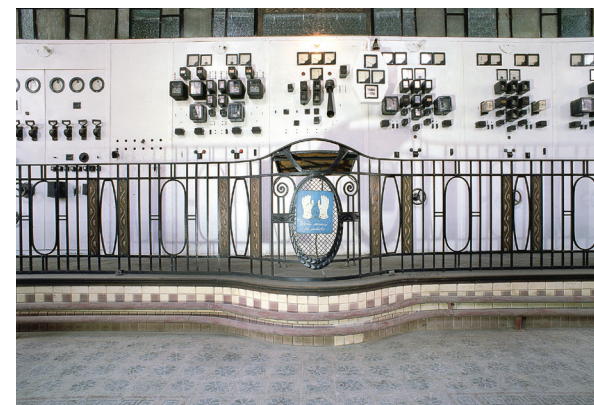


A vízerőmű épülete 1998-ban (fotó: Mihai Botescu)

A zseniálisan megtervezett, tökéletesen felépített s gondos szakszerűséggel működtetett létesítmény, áramfejlesztő telep szerencsésen túlélte a 20. század történelmi megrázkódtatásait, impériumváltásait, politikai, társadalmi és gazdasági irányváltásait, egymást követő nehézségeit, lankadatlanul előállítva, továbbítva a nélkülözhetetlen elektromos energiát. A szocialista iparfejlesztési törekvéseket is sikeresen elhárította. Hatványozottan megnehezültek a körülmények, a távlati kilátások az 1989-es romániai változásokat követő évtizedekben. Többször átszervezték, majd privatizálták az erőművet. Végül eredeti, jogos tulajdonosa, Temesvár városa birtokába került, amely kívül-belül rendbe tette, s példásan karbantartja. A gyűjtőtő eliszaposodása, valamint a Béga alacsony vízhozama miatt az áramtermelést csökkentették, majd 2017-ben beszüntették. A hely- és ipartörténeti relikviát<sup>4</sup> minden vasár- és ünnepnapon felkereshetik az érdeklődők.



Századfordulós részlet az épületen (fotó: Mihai Botescu)



A vízerőmű gépházának műszerfala (fotó: Mihai Botescu)